

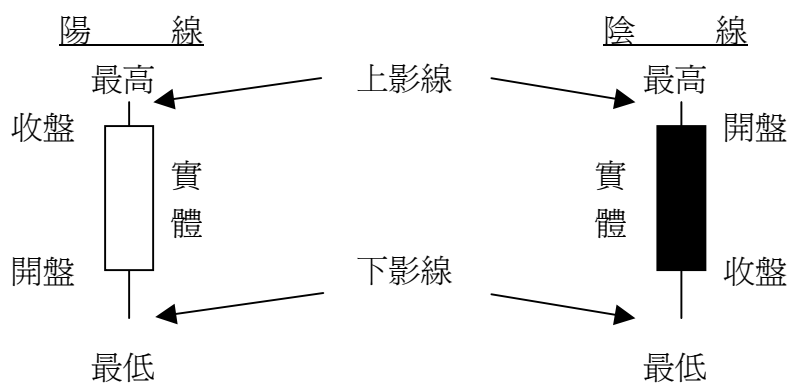
附錄 E：技術分析指標說明

K 線圖

一、K 線的意義

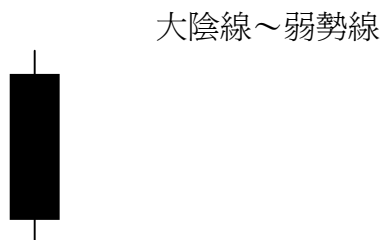
多空交戰中，測試多空力道之圖形。

二、K 線的結構

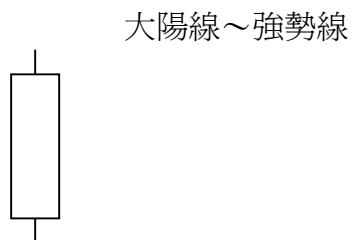


三、九種型態

1.



2.



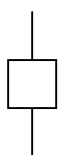
3.

小陰線～空方主導線



4.

小陽線～多方主導線



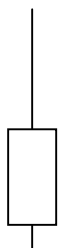
5.

上影陰線～空方主導極弱線



6.

上影陽線～多方主導空方反擊線

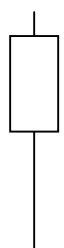


7.



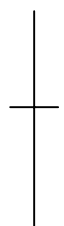
下影陰線～多方反攻弱勢線

8.



下影陽線～多方反攻強勢線

9.



十字線～變盤線

四、十五種變化

1.

實體大陰線～空方主動轉弱線



2.

實體大陽線～多方主動轉強



3.

大陰上影線～高檔轉弱



4.

大陰下影線～低檔換手

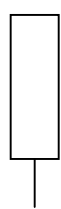


5.

大陽上影線～高檔換手



6.



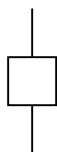
太陽下影線～低檔超強

7.



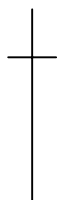
小陰十字線～變盤線

8.



小陽十字線～變盤線

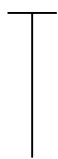
9.



下影十字線～轉機利多方

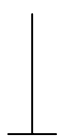
10.

下影 T 字線～轉機利多方



11.

避雷針～高檔小心



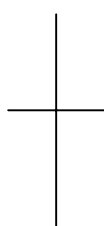
12.

避雷針～低檔止跌



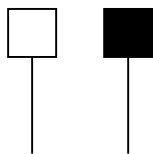
13.

大十字變盤～高檔差、低檔佳



14.

鐵錘線～高檔差、低檔佳



15.

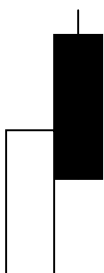
一字線～飆漲或飆跌



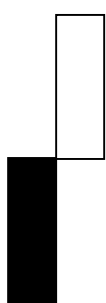
五、雙線組合

1.

轉弱線～上檔反壓重



2.



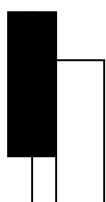
強勢線~黑馬出列

3.



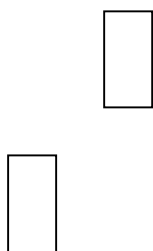
天價暗示線~反彈宜出

4.



地價暗示線~拉回宜進

5.



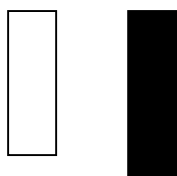
跳空缺口~三日判定強弱

六、三線組合

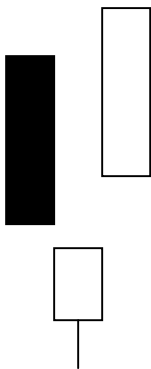
1.



島狀反轉～轉弱

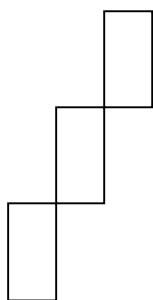


2.



島狀反轉～轉強

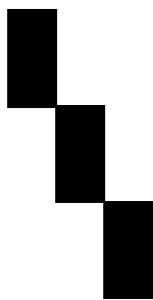
3.



紅三兵～進場

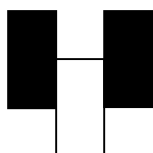
4.

黑三兵～出場



5.

連續線～休息



七、多線組合

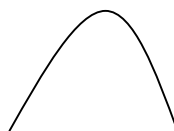
頭肩頂



M頭



圓形頭



看空(出場)

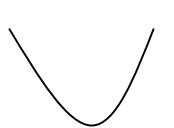
頭肩底



W底



圓形底



看多(進場)

八、移動平均線

1. 以每天的股價各不同的天數以移動平均計算，求出一平均值後，每天連接起來，取得的平均線。
2. 移動平均線的種類：
 - 1) 短期移動平均線
一般以五天或十天為計算期間，做為短線進出依據。
 - 2) 中期移動平均線
大部份以廿天為準，再配合六十日的季線搭配。但筆者仍建議以三十天做

為研判工具較具參考性。(專業人員另有專用天數)

3) 長期移動平均線

大多數以 120 天的半年線或 240 天的年線為研判基礎。突破年線大多易受年線拉力而壓回；反之跌破年線太深，也易受年線作用而拉升。

3. 移動平均線的特性

1) 趨勢不變性

移動平均線均具有漲跌的方向特性，趨勢一經形成，不易馬上扭轉。

2) 支撐與壓力的轉換性

趨勢形成後不易突破或跌破，若有突發利空或利多導致慣性改變，則有支撐與壓力的轉換特性。

3) 助漲助跌之特性

移動平均線斜率愈陡，助漲助跌力愈強。

4. 移動平均線之研判技巧

買訊	賣訊
少天向上突破多天	少天向下跌破多天
均線都向上看多	均線都向下看空
K 線突破均線壓回碰線	K 線跌破均線反彈碰線
股價遠低於均線時	股價超漲離均線過大時

九、買進賣出訊號線之說明

1. 當每日三個小時的多空攻防中可以當天之最高與最低和收盤價，同步劃出一作戰攻防區。

2. 倘若收盤價線一直貼近高價線，而開始轉弱貼近低價線時宜退出。

3. 倘若收盤價線一直貼近低價線，而開始向上貼近高價線時可買進。

4. 多空攻防線

(1) 以每日雙 K 為準

取最高價為空方防守線

取最低價為多方防守線

以該兩線為多空攻防區

第二日在攻防區內為觀望區間

第二日突破攻防區可進場或持股續抱

第二日跌破攻防區則出場或觀望

——W% R 威廉指標線——

十、指標說明

◎ W% R 威廉指標線

一、數據： C：當日收盤價

NH：期間內最高價

NL：期間內最低價

$$NH - C$$

二、公式：
$$W\% R = \frac{NH - C}{NH - NL} \times 100 =$$

三、研判：(僅作參考)

1. 「WMS% R」高於 80 為超賣區，為買進訊號。
2. 「WMS% R」低於 20 為超買區，為賣出訊號。
3. 「WMS% R」由超賣區往上突破 50 漲勢確立可買進。
4. 「WMS% R」由超買區往下跌破 50 為走空格局快出場。
5. 「WMS% R」進入超買區或超賣區不必馬上行動可待壓回確立後再行動
(短線操作者應用)

——CDP 逆勢操作系統——

◎ CDP 逆勢操作系統

- 一、數據：PC：前日收盤價
PH：前日最高價
PL：前日最低價

二、公式：PT 前日波幅 = PH - PL

$$\text{CDP(前日 DI)} = \frac{2\text{PC} + \text{PH} + \text{PL}}{4}$$

AH 最高值 = CDP + PT

NH 近高值 = CDP + (CDP - PL)

NH 近低值 = CDP + (CDP - PH)

AL 最低值 = CDP - PT

三、研判：(僅作參考)

1. 為當日沖銷或短線操作技術指標。
2. 策略
 1. 次日開中值，則以高低值來回沖。
 2. 次日開中低值間，則以高值下一檔作空單低值下一檔多單。
 3. 次日開高中值間，則以高值上一檔作空單中值下一檔多單。
 4. 穿頭不賣，破腳不買。

—— K D 隨機指標線 ——

◎ K D 隨機指標線

- 一、數據： C：當日收盤價
NH：期間內最高價
NL：期間內最低價
初期 K、D 均以 50 為依據

二、公式：RSV 未成熟隨機值 = $\frac{C - NL}{NH - NL} \times 100$

K 快速平均值 = $\frac{2 \times PK + RSV}{3}$ (PK：前日 K 值)

D 慢速平均值 = $\frac{2 \times PD + K}{3}$ (PD：前日 D 值)

三、研判：(僅作參考)

1. 較 RSI 準確率高
2. 有明顯買賣點出現
3. 較 RSI 敏感，適用於短中線操作
4. 日線 KDJ 配合週線 KDJ 使用，長期操作成贏家
5. K 向上突破 D 為買訊
6. K 向下跌破 D 為賣訊
7. K 值超過 80 及 20 向上為強烈買賣訊號
8. D 值在 10 以下為買進時機，90 為賣出時機
9. 兩次交叉向上為大漲訊號，反之為大跌訊號
10. 低檔 $K > D$ ， $J \leq 0$ 為買點
高檔 $K < D$ ， $J \geq 100$ 為賣點
11. 週線 $J < 0$ 逢低承接
日線 $J < 0$
12. 週線 $J < 0$ 大漲小回，逢低買進，持股可抱
日線 $J > 100$
13. 週線 $J > 100$ 快快出脫，風險已大
日線 $J > 100$
14. 週線 $J > 100$ 跌深反彈，趁反彈伺機出脫
日線 $J < 0$

——MACD平滑異同移動平均線——

◎ MACD平滑異同移動平均線

- 一、數據：
- C：當日收盤價
 - H：當日最高價
 - L：當日最低價
 - N：計算天數

二、公式：DI平均指數= $\frac{2 \times C + H + L}{4}$

SC平滑常數= $\frac{2}{1+N}$

EMA_n平滑移動平均數= $\frac{N \text{日DI和}}{N}$

EMA = PEMA + SC (DI - PEMA) (PEMA：前日EMA)

DIF差離值 = EMA₁₂ - EMA₂₆

MACDN差離平均值= $\frac{N \text{日DIF和}}{N}$

MACD = PMACD + SC (DIF - PMACD)
(PMACD：前日MACD)

三、研判：(僅作參考)

1. DIF 向上突破 MACD 與 0 軸時 → 買訊
2. DIF 向上突破 MACD 在 0 軸以下時 → 補空，平倉
3. DIF 向下跌破 MACD 與 0 軸時 → 賣出
4. MACD 與 K 線出現背離為賣出訊號

—— R S I 相對強弱指標、B I A S 乖離率 ——

◎ R S I 相對強弱指標

一、數據：N：期間股價(指數)上漲或下跌的數值

二、公式：初A值= $\frac{N \text{ 日內上漲數總合}}{N}$

A值= P A (N - 1) + 當日上漲數 (PA 前日 A 值)

初B值= $\frac{N \text{ 日內下跌數總合}}{N}$

B值= P B (N - 1) + 當日下跌數

R S 相對強度= A / B

R S I = 100 - $\frac{100}{1 + RS}$

三、研判：(僅作參考)

1. 指數介於 0~100 之間，通常六日 RSI 80 以上為超買，20 以下為超賣。
2. 六日向上穿過十二日為上升行情，否則為下跌行情。
3. 日線圖上出現一頭比一頭高，而 RSI 卻出現一頭比一頭低，產生背離，通常將會反轉下跌，否則易漲。

◎ B I A S 乖離率

一、數據：C：當日收盤價

MA：期間內之均價

二、公式：B I A S = $\frac{C}{MA} - 1$

三、研判：(僅作參考)

1. 當乖離率過大時，便會向平均線接近
2. 當乖離率大，且時間短時則拉回平均線的力道愈強勁
3. 當乖離大，而出現尖頭轉折時為買進或賣出訊號
4. 乖離通常領先指數到達底部或頭部
5. 上升趨勢中如出現正乖離則亦助漲
6. 下跌趨勢中如出現負乖離則亦助跌

——M3 多空指標線、外資持股、當日沖銷——

◎ M3 多空指標線

一、數據： C：當日收盤價
MA3、6、9、12：各期間內之均價

二、公式：
$$M3 = C - \frac{MA3 + MA6 + MA9 + MA12}{4}$$

三、研判：(僅作參考)

1. 平衡點為 0，當正數達到某一程度而無法升高則為賣出訊號，否則當負數達到某一程度而無法降低時為買進訊號
2. 背離數太高時賣出，太低時買進

◎ 外資持股總額

研判：(僅作參考)

※判定外資持股信心與潛在賣壓。

◎ 外資持股差額

研判：(僅作參考)

※判定外資多空心態。

◎ 當日沖銷張數

研判：(僅作參考)

※當天當沖數量高，代表短多盛行。

◎ 成交量(配合成交金額、個股成交筆數及個股 Q/T 研判)

研判：(僅作參考)

1. 成交量是股價的動能，惟有充足成交量才足以推動股價。
2. 量比價先行，若成交量平均線出現黃金交叉時，則股價將上漲，反之下跌。
3. 量價同步上升或下降表示大勢盤堅走穩。
4. 量價產生背離現象時，表示大勢隨時反轉。
5. 股價若突破壓力線，成交量上升亦可買進。

◎ 個股當日沖銷百分比

研判：(僅作參考)

※當日沖百分比高不利股價上升。

——集保庫存、融資融券——

◎ 集保庫存增減、集保庫存張數

研判：(僅作參考)

- 1.集保：民國 79 年開始實施，為籌碼變化觀察數據之一。
- 2.若買者將股票設定抵押貸款或丙種墊款則集保張數減少。
- 3.集保減少則為鎖定籌碼及主力進場之可能，可看漲。
- 4.若為外資買進或一般投資人買進則集保張數增加。
- 5.若正值除權增資配股期，則集保張數增加。

◎ 融資餘額、融券餘額

- 1.融資、券一般為散戶或主力使用。
- 2.研判時兩者必須互相配合，再加上主力庫存及股價之漲跌將更能突顯出研判效果。

3.融資	↗	↗	↗	↘
融券	↗	↗	↘	↗
主力庫存	↗	↘	↘	↗
股價	↗	↘	↘	↗
研判	多	空	大空	多 (僅作參考)

◎ 融資買賣

研判：(僅作參考)

- 1.買賣正差額為多方氣勢強。
- 2.買賣負差額空方氣勢強。

◎ 融券買賣

研判：(僅作參考)

- 1.融券賣買，正數利軋空。
- 2.融券賣買，負數股價將軋空告一段落。

◎ 融券融資比

一、數據： $\frac{\text{融券餘額}}{\text{融資餘額}}$

二、公式： $\text{融券融資比} = \frac{\text{融券餘額}}{\text{融資餘額}}$

三、研判：(僅作參考)

- 1.比率偏高則有軋空力道。
- 2.比率低融資高則較無空間。

——融資融券、O B O S、A D L——

◎ 融資成交量比

研判：(僅作參考)

- 1.成交比大，不利行情上。
- 2.成交比小，為實際進場跡象。

◎ 融券成交量比

研判：(僅作參考)

融券成交量比高，利軋空行情。

◎ 大盤融資餘額、大盤融資維持率

研判：(僅作參考)

- 1.在高檔大盤融資餘額愈高，代表浮額多，隨時有拉回反壓。
- 2.股價跌落低檔，融資緩步回升，為止跌訊號。

◎ O B O S大盤超買超賣線

一、數據： 當日大盤上漲家數
 當日大盤下跌家數

二、公式：O B O S=N日內上漲家數總和-N日內下跌家數總和

三、研判：(僅作參考)

- 1.對大盤有先行指標作用，應配合加權指數日線圖使用
- 2.若大盤指數與OBOS產生背離情形，則反轉可能性高
- 3.OBOS 在高檔形成M頭應賣出，在低檔形成W底則應買進
- 4.應注意大型權值股對指數漲跌之影響

◎ A D L大盤騰落指標

一、數據：當日大盤上漲或下跌家數

二、公式：計算初期以0為始

$$A D L = P A D L + \text{當日漲家數} - \text{當日跌家數}$$

三、研判：(僅作參考)

- 1.只能用在大盤無法用在個股
- 2.可正確反映大盤漲跌趨勢，不受權值影響
- 3.如ADL連漲，指數連跌，此種背離現象則為買進訊號
- 4.如ADL連跌，指數連漲，此種背離現象則為賣出訊號
- 5.ADL創新高，指數亦創新高則上漲機率高
- 6.ADL創新低，指數亦創新低則下跌機率高
- 7.ADL 在高檔或M頭應賣出，在低檔或W底為買進訊號

—— ADR 大盤漲跌比率線、PSY、TAPI ——

◎ ADR 大盤漲跌比率線

一、數據：當日大盤上漲或下跌家數

二、公式：

$$ADR = \frac{N \text{ 日上漲家數總和}}{N \text{ 日下跌家數總和}}$$

三、研判：(僅作參考)

1. 通常介於 0.6~1.5 之間
2. ADR 超過 1.5 以上時，股價指數將反轉而下為賣出訊號
3. ADR 低於 0.6 以下時，股價指數將反轉而上為買進訊號

◎ PSY 心理線

一、數據： N：期間

+N：期間內上漲天數

$$\frac{+N}{N} \times 100 \quad \text{二、公式：PSY} =$$

三、研判：(僅作參考)

1. 通常分佈在 25%~75% 之間
2. 超過 75% 為超買現象，股價會回跌，超過 90% 為嚴重超買
3. 低於 25% 為超賣現象，股價會回升，低於 10% 為嚴重超賣
4. 通常超買現象，在漲勢確立時往往會出現兩次最高點；反之超賣現象，在跌勢確立時往往會出現兩次最低點

◎ TAPI 量價比指數

一、數據：Q：當日總成交張(量)

C：當日收盤價

二、公式：TAPI = $\frac{Q}{C}$

三、研判：(僅作參考)

1. 量能為股價推升的最大動能，故兩者間上升或下降理應同步。
2. 多頭市場股價上升則 TAPI 長期會緩步下降。
3. 空頭市場股價下降則 TAPI 長期會緩步上升。
4. 股價上升，而 TAPI 下降則應賣出。
5. 股價下降，而 TAPI 上升則應買進。

——OBV 人氣線——

◎ OBV 人氣線

- 一、數據： + Q：當日成交量(上漲)
 - Q：當日成交量(下跌)
 Δ Q：當日成交量(平盤)

二、公式：計算初期以 0 為始

OBV 上漲時 = POBV + (+Q) (POBV：前日 OBV)

 下跌時 = POBV - (-Q)

三、研判：(僅作參考)

1. 在低檔區時 1 日 OBV 第一次碰到 10 日 OBV 則空單回補。
2. 在低檔區時 1 日 OBV 第二次碰到 10 日 OBV 則多單進場。
3. 在低檔區時 1 日 OBV 第三次碰到 10 日 OBV 則追價買進。
4. 在高檔區時 1 日 OBV 第一次碰到 10 日 OBV 則只出不進。
5. 在高檔區時 1 日 OBV 第二次碰到 10 日 OBV 則出清持股。
6. 在高檔區時 1 日 OBV 第三次碰到 10 日 OBV 則空單進場。
7. OBV 緩慢上升，為初步買進訊號。
8. OBV 急速上升，成交量增加太快應隨時準備賣出。
9. OBV 下降而股價上升時為賣出訊號。
10. OBV 上升而股價下降時為買進訊號。

◎ NVR KD 乖離值

- 一、數據： C：當日收盤價
 NH：期間內最高價
 NL：期間內最低價
 K：快速平均值
 D：慢速平均值

二、公式：NVR = K - D

三、研判：(僅作參考)

1. NVR 在極低值轉向上至衝過零線間為較佳買進時機。
2. NVR 在極高值轉向下至跌破零線間為較佳賣出時機。
3. 配合 KD 指標研判較準確。

——MTM動量指標、Q/T、本益比——

◎ MTM動量指標

一、數據： C：當日收盤價
NPC：N日前收盤價

二、公式： $MTM = \left(\frac{C}{NPC} \times 100 \right) - 100$

三、研判：(僅作參考)

- 1.MTM 於股價抵達高峰或低點前會先提出警告
- 2.通常以 0 為基準
- 3.當 MTM 在 0 以上且正在上升途中，則其上升動量仍在增加中。若在下降途中則其動量已在縮減。
- 4.當 MTM 在 0 之下且正在下降途中，則其下降動量仍在增加中。若在上升途中則其動量已在縮減。

◎ Q/T 個股每筆平均張數

一、數據： Q：當日總成交量
T：當日總成交筆數

二、公式： $Q/T \text{ 每筆平均張數} = \frac{Q}{T}$

三、研判：(僅作參考)

- 1.Q/T 之大小可判別為大戶主力或是一般散戶買賣。
- 2.高檔區 Q/T 增大則主力出貨，後市看跌。
- 3.低檔區 Q/T 放大則主力進貨，後市看漲。
- 4.T/Q B>S 股價 ↑
- 5.T/Q S>B 股價 ↓

◎ 個股本益比

一、數據： C：當日收盤價
每股盈餘

二、公式：本益比= $\frac{C}{\text{每股盈餘}}$

三、研判：(僅作參考)

- 1.由本益比之變化可研判股價是否虛胖現象。
- 2.本益比越高則投資風險相對增加。
- 3.本益比越低則投資機會相對增加。

—— A R、B R、V R ——

◎ A R 買賣氣勢指標

- 一、數據：H：當日最高價
L：當日最低價
O：當日開盤價

二、公式：
$$A R = \frac{H - O}{O - L} \times 100$$

三、研判：(僅作參考)

1. 通常 AR 具有領先能力，介於 80~120 之間較正常
2. 通常在 50 以下可買入，150 以上要賣出

◎ B R 買賣意願指標

- 一、數據：H：當日最高價
L：當日最低價
P C：前日收盤價

二、公式：
$$B R = \frac{H - P C}{P C - L} \times 100 =$$

三、研判：(僅作參考)

1. 配合 AR 使用才能發揮作用
2. BR 比 AR 低時，逢低買進，否則逢高賣出
3. 介於 80~120 之間
4. BR > 300 為超買，BR < 50 為超賣
5. BR 急速上升，而 AR 盤整或小回時應逢高賣出

◎ V R 量的強弱指標

- 一、數據：+ Q：當日成交量(上漲)
- Q：當日成交量(下跌)
Δ Q：當日成交量(平盤)

二、公式：
$$V R = \frac{+ Q + 1/2 \Delta Q}{- Q + 1/2 \Delta Q}$$

三、研判：(僅作參考)

1. VR 在低價區時可信度較高
2. VR 數值通常應在 150
3. VR 在 300 以上及 70 以下時將會反轉

——DMI 趨向指標——

◎ DMI 趨向指標

- 一、數據：H：當日最高價
 L：當日最低價
 PH：前日最高價
 PL：前日最低價
 PC：前日收盤價

二、公式：+DM正趨向變動值 = $\left| H - PH \right|$ 取高者

-DM負趨向變動值 = $\left| L - PL \right|$

TR真正波幅 = H · L · PC三者間最高價 - 最低價

+DI正方向線 = $\frac{+DM}{TR} \times 100$

-DI負方向線 = $\frac{-DM}{TR} \times 100$

ADX趨向平均線 = $\frac{\left| (+DI) - (-DI) \right|}{(+DI) + (-DI)}$

ADR = $\frac{ADX + 14 \text{ 日前 } ADX}{2}$

三、研判：(僅作參考)

- 1.+DI 向上穿過 -DI 為買進訊號
 ADX 向上穿過 ADR 為買進訊號
- 2.+DI 向下穿過 -DI 為賣出訊號
 ADX 向下穿過 ADR 為賣出訊號
- 3.+DI > ADX > -DI 時，ADX 上升則看好後市。
 角度愈大，上升力愈大。ADX 下降代表上升已近尾聲。
4. -DI > ADX > +DI 時，ADX 下降則應逢低酌進。

——— 新型三價線 ———

◎ 新型三價線

一、劃法：

1. 以每日收盤價為基準，與前日收盤價比較，如果當日上漲以紅線劃出，如果下跌則以黑線劃出，而採階梯式劃法。
2. 先前已出現三根(或以上)陽線或陰線，而當日收盤價突破前三根最高點時，則隔一行由前一根高點為開始價位，當日收盤價為結束價位劃一陽線，但若跌破前三根最低點時則反。
3. 先前僅出現二根或一根陽線或陰線，而當日收盤價突破前一根高點時，則隔一行由前一根高點為開始價位，當日收盤價為結束價位劃一陽線，但若跌破前一根低點時則反。

二、研判：(僅作參考)

1. 較不適用盤整振盪局勢，但波段行情獲利可觀。
2. 一出現陽線時則為買進訊號，一出現陰線則為賣出訊號。

本技術指標說明由股市名家賴瑞鳳先生提供

◎買賣家數(券商進出):

係依據交易所統計各券商當日該股買進張數與賣出張數的結果。如果計算結果為買超（正差額）買張 > 賣張即列為該股買家（買進券商）如為賣超（負差額）買張 < 賣張，則列為賣家（賣出券商）。買減賣等於零，則不列入。此指標用柱狀圖表現，一根柱狀用顏色區分表現買進、賣出券商的情形，主要目的為研判該股是否買盤集中，買盤力道強勁，如買進券商愈少，而賣出券商愈多，比例相差愈大，則表示主力大戶集中在少數券商買進該股，而散戶大多在全省各地的券商賣出，再配合K線的型態，股價是在高檔或低檔？及成交量的變化（是否異常大量），來做買賣股票進出的依據，相對地風險較低，獲利可期。

每日進出統計(主力庫存):

將個股依據取樣券商當日買進張數減賣出張數的結果，以轉折線及柱狀圖來表示。轉折線為零軸上方之兩條線，一為買進張數線，一為賣出張數線，當買進張數線高於賣出張數線，表示買超，庫存增加，零軸之上則出現柱狀圖。如果賣出張數線高於買進張數線，在零軸之下則出現柱狀圖，表示賣超（負差額）庫存減少，兩者均為表示買超、賣超（庫存的增加或減少）只是不同表現方式。零軸上、下的柱狀圖高低表示差額張數的多寡，柱狀高表示差額多，反之差額少。

可由當日的柱狀圖觀察庫存為增加或減少，亦可以配合時間觀察一段時間內的柱狀圖在零軸上方多，或是下方為多，來判定買超或賣庫存是否逐步增加或減少。

* 本指標的取樣方式：上市公司部份是以買進張數減賣出張數差額達於該股成交張數千分之八以上，列為取樣標準。以某股成交數 1 0 0 0 0 張為例，只要各個券商當日交易的買進張數減賣出張數，正負差額在 8 0 張以上皆列為取樣標準，將合於標準內券商之買進張數加總（包含負差額內券商的買進張數），與賣出張數加總（包含正差額內的賣出張數）比較後的結果，也就是代表多方與空方力道較勁後的結果。此種取樣方式可避免主力大戶集中買進後而分散賣出的誤差。較其他市面上軟體採用固定券商家數取樣來得精確客觀。

上櫃公司部份因成交量小，籌碼在外流通不多，券商買進減賣出的正負差額在 1 0 張以上，即列為取樣券商，將合於標準的券商買進張數加總與賣出張數加總後比較的結果。

SAR 拋物線指標

◎SAR 拋物線指標

一、意義： SAR 屬於價格與時間並重之順勢操作系統，又稱停損轉向系統。

二、數據：

1. AF 遞增因子: 係以 0.02 為起始值，未來若在漲勢中，股價每創新高，或在跌勢中，股價創新低，AF 便依次遞增 0.02。唯其最高上限值為 0.2，故若 AP 因數次遞增而大於 0.2 時，概以 0.2 代之。
2. EPL：區間相對最低價
3. EPH：區間相對最高價
4. SAR_0 ：期初 SAR 值

三、公式： 1.漲勢買進時:

$$SAR_0 = \text{近期相對最低價 EPL}$$

$$\text{Sar(今)} = \text{Sar(昨)} + \text{AF} [\text{EPH} - \text{Sar(昨)}]$$

當股價低點向下穿越 Sar 值時，則改以跌勢賣出公式計算新 Sar 值。

2.跌勢賣出時:

$$SAR_0 = \text{近期相對最高價 EPH}$$

$$\text{Sar(今)} = \text{Sar(昨)} - \text{AF} [\text{Sar(昨)} - \text{EPL}]$$

當股價向上高點穿越 Sar 值時，則改以漲勢買進公式計算新 Sar 值。

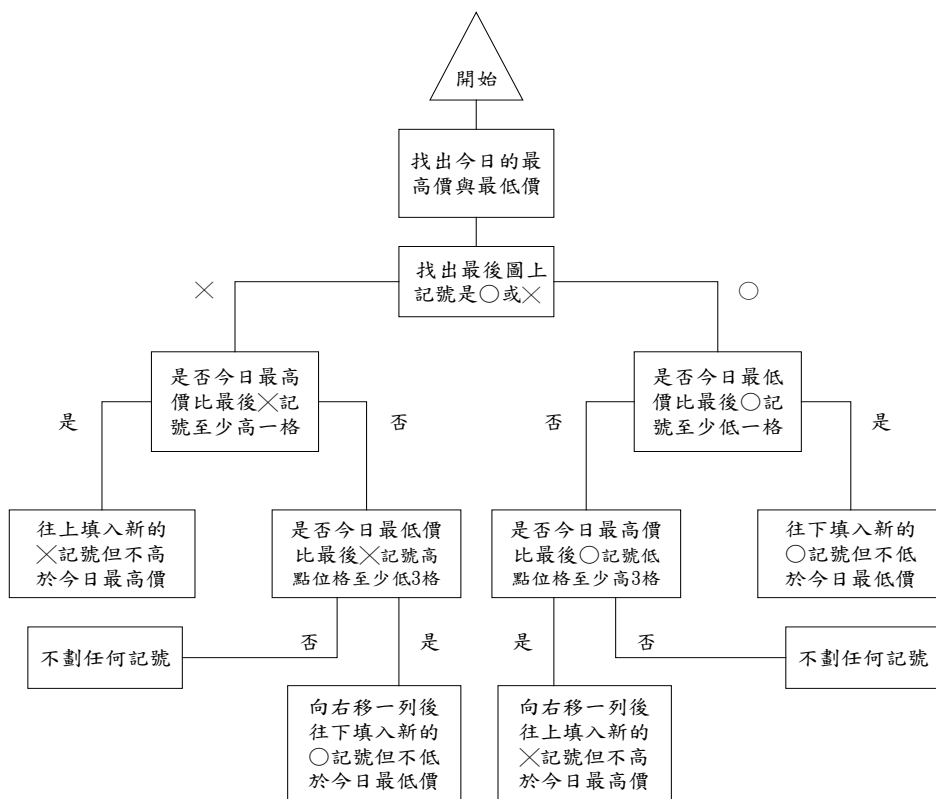
四、研判：(僅供參考)

- 1.SAR 較適於主昇或主跌段之波段操作。
- 2.SAR 為波段順勢操作指標，不利於短線或盤局中的區間操作。
- 3.股價位於 SAR 值上方為買進回補訊號。
- 4.股價位於 SAR 值下方為賣出訊號。

○×圖

◎○×圖

- 一、**意義**： 俗稱圈叉圖或點數圖，為歐美早期常用之技術圖形。
- 二、**說明**：
 - 1.上漲行以「×」符號填載。
 - 2.下跌行以「○」符號填載。
 - 3.格值為圖上縱軸每單位格所代表之價差數值。
(須事先設定，一般約市價之 1/20)
 - 4.轉折格數為繪圖時，更換行列與符號之最小反向漲跌格數。
(須先設定，一般為 3)
 - 5.轉折格值 = 格值 X 轉折格數
 - 6.若原為「○」號之下跌行，當轉折成立時，須先右移一行，再以原行中「○」號最低位格之上一格為繪圖起點。
 - 7.若原為「×」號之上漲行，當轉折成立時，須先右移一行，再以原行中「×」號最高位格之下一格為繪圖起點。
- 三、**繪製**： (預設格值 = 1，轉折格數 = 3)
 1. 若首日為上漲，則以最高、最低價為範圍，在圖上首行填載「×」符號於對應的位格區。
 2. 若首日為下跌，則以最高、最低價為範圍，在圖上首行填載「○」符號於對應的位格區。
 3. 次日繪圖要領:



○×圖

四、研判：(僅供參考)

1. ○×圖分析較適於中期波段技術性操作。
2. 向上突破下降趨勢線為買進訊號。
3. 向下跌破上升趨勢線為賣出訊號。
4. 向上突破形態區間為買進訊號。
5. 向下跌破形態區間為賣出訊號。
6. 由○×圖所構成的趨勢線或形態區間邊線均可視為支撐或壓力所在。
7. 形態突破或跌破時，可依整理形態的寬度或縱深格數，預測未來漲跌幅度格值。

——VK 量能隨機指標——

◎VK 量能隨機指標

一、數據：

V：當日成交量

NHV：近 N 日內最高成交量

NLV：近 N 日內最低成交量

PVK：前日 VK 值

PVD：前日 VD 值

初期 VK、VD 值均以 50 為原始值

二、公式：

$$RSV: \text{未成熟隨機值} = \frac{NHV - V}{NHV - NLV} \times 100$$

$$K : \text{快速平均值} = \frac{2 \times PVK + RSV}{3}$$

$$D : \text{慢速平均值} = \frac{2 \times PVD + K}{3}$$

$$J : \text{輔助值} = 3VD - 2VK$$

三、研判：(僅供參考)

1. $D > 70$ 或 $J > 100$ 為高量能區； $D < 30$ 或 $J < 0$ 為低量能區。
2. VKD 指標處於高、低量能區時，量能反轉的機率較高。
3. 因量價關係常有時間落差，故 VK 指標須配合價格趨勢共同研判運用。
4. $VK > VD$ 表量能復堅或增強。若配合價格上揚，則有利於多方操作。
5. $VK < VD$ 表量能衰退或減弱，較不利於股價上揚攻堅。
6. 若 VKD 指標與價格趨勢出現背離現象，常為趨勢反轉的重要徵候。
7. VKD 指標適用於分鐘、日、週、月等線圖之技術研判與運用。

CCI 般若指標

◎CCI 般若指標

- 一、數據： H:當日最高價
C:當日收盤價
L:當日最低價

二、公式：

$$\text{軸價 } X_1 = \frac{(H + L + C)}{3}$$

$$\text{近 } N \text{ 期移動均軸價： } \bar{X} = \frac{X_1 + X_2 + \Lambda + X_n}{N}$$

$$\text{近 } N \text{ 期軸價平均差： } MD = \frac{(|X_1 - \bar{X}| + |X_2 - \bar{X}| + \Lambda + |X_N - \bar{X}|)}{N}$$

$$\text{般若指標 } CCI = \frac{(X_1 - \bar{X})}{(0.015 \times MD)}$$

三、研判：(僅供參考)

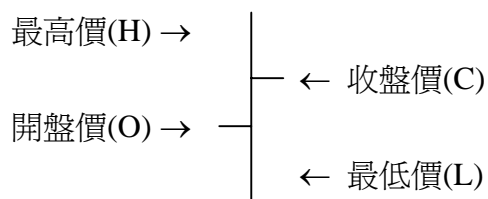
- 1.CCI 指標，一般而言共有 3 種買進與賣出訊號。
- 2.CCI 指標由低值向上突破 -100 時為買進訊號之一，向上突破 0 時為買進訊號之二，向上突破 +100 時為買進訊號之三。
3. CCI 指標由高值向下跌破+100 時為賣出訊號之一，向下跌破 0 時為賣出訊號之二，向下跌破-100 時為賣出訊號之三。

美國線

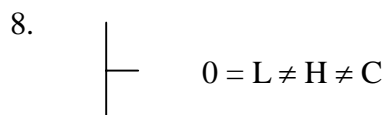
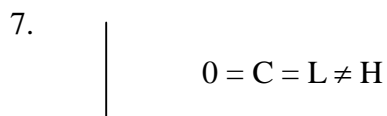
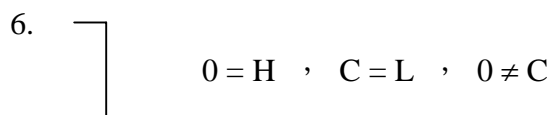
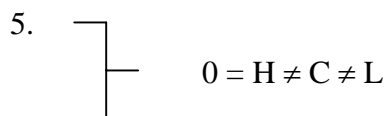
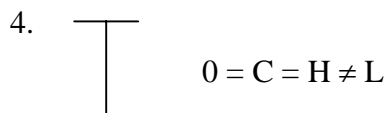
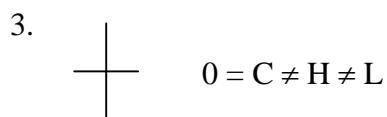
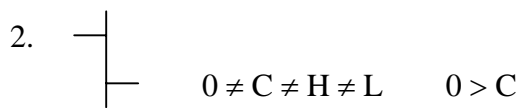
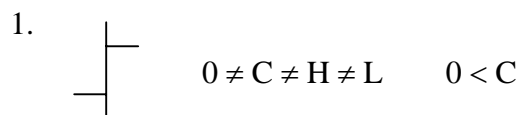
◎美國線

一、意義：為歐美常用之技術分析線形圖，乃根據開盤、收盤、最高、最低等四個價格繪製而成。

二、結構：



三、類型：



美國線

9. $\left[\begin{array}{l} 0 = L, C = H, 0 \neq C \end{array} \right.$

10. $\text{——} \quad 0 = C = H = L$

四、說明：

1. 構造較 K 線圖簡單，是歐美常用的繪圖方式。
2. 適用於分鐘、日、週、月等不同時間單位之圖形分析。
3. 習慣上，亦有將開盤價省略繪製，此常見於不甚重視開盤價之金融商品，如：外匯期貨。
4. 研判與運用的法則與 K 線相仿。

——AR、CR 指標——

◎AR、CR 指標

一、意義：AR 係買賣氣勢指標；CR 係以前日平均價為計量基礎之買賣意願指標。

二、數據：H：最高價
L：最低價
C：收盤價
O：開盤價

三、公式：

$$AR = \frac{(H - O)\text{之}N\text{日累計值}}{(O - L)\text{之}N\text{日累計值}} \times 100\% , \text{其中} N \text{值一般取} 26 \text{日}$$

$$DI = \frac{(H + L + 2C)}{4}$$

$$CR = \frac{(H - \text{前一日}DI)\text{之}N\text{日累計值}}{(\text{前一日}DI - L)\text{之}N\text{日累計值}} \times 100\% , \text{其中} N \text{值一般取} 26 \text{日}$$

四、研判：(僅供參考)

- 1.一般 CR > 300 為超買區，CR < 50 為超賣區。
- 2.CR 宜配合 AR 使用，效果較佳。
- 3.CR、AR 均急速下降時，代表股價已逐漸接近低價區，應注意買進的訊號與時機。
- 4.CR、AR 均急速上昇時，代表股價已逐漸接近高價區，應注意賣出的訊號與時機。
- 5.一般而言，CR 應大於 AR，若在超賣區附近，CR 由 AR 的下方向上突破 AR，可視為買進訊號。
- 6.若 CR 急速上昇，而 AR 陷於盤整或折回時，可視為減碼訊號。

——AR-MAR 指標——

◎AR-MAR 指標

一、**意義**：AR 開盤價指標又稱作買賣氣勢指標，可用來測量多空力道氣勢；MAR 則為 AR 指標之研判輔助均線。

二、**數據**： O：開盤價
 H：最高價
 L：最低價

三、**公式**：

$$AR = \frac{(H - O) \text{近}N\text{日累計值}}{(O - L) \text{近}N\text{日累計值}} \times 100\% , \text{其中 } N \text{ 值一般取 } 26 \text{ 日}$$

$$MAR = \frac{AR \text{近}N\text{日累計值}}{N} \times 100\% , \text{其中 } N \text{ 值一般取 } 30 \text{ 與 } 72 \text{ 日}$$

四、**研判**：（僅供參考）

1. 26 日 AR 值若大於 180，且股價氣勢轉弱時，可考慮減碼。
2. 26 日 AR 值若小於 30，且股價氣勢轉強時，可考慮介入。
3. MAR 功能與均線相仿，同時具有支撐與壓力的雙重效應。
4. AR 向上突破 MAR，為買進訊號。
5. AR 向下跌破 MAR，為賣出訊號。
6. 趨勢反轉時，AR 常能領先股價，先行反應。故若 AR 與股價出現背離時，應注意反向操作的時機。

——ROC 振盪指標 (OSC)——

◎ROC 振盪指標 (OSC)

一、數據：

C：今日收盤價

C_N ：前 N 日收盤價

二、公式：

$$ROC = \left[\frac{C \times 100}{C_N} \right] - 100$$

三、一般研判：(僅作參考)

1. ROC > 0 或 ROC 向上突破振盪均線，為買進訊號。
2. ROC < 0 或 ROC 向下跌破振盪均線，為賣出訊號。
3. ROC 與股價，若出現背離時，為強烈的趨勢反轉徵候。
4. ROC 適用於各種不同時間週期之研判分析。

——快速 KD-J 指標——

◎快速 KD-J 指標

一、**意義**：期貨或短線操作者常用的一種震盪指標，其敏感度較現行一般之 KD-J 指標高。

二、**數據**： C: 當日收盤價
Hn: 近 N 日最高價
Ln: 近 N 日最低價

三、**公式**：

$$K = \frac{C - L_n}{H_n - L_n}$$

D 值 = 2/3 前一日 D 值 + 1/3 當日 K 值

J 值 = 3D - 2K

若無前一日 D 值，可以 50 代入計算

四、**研判**：(僅供參考)

- 1.較 KD-J 指標敏感。
- 2.適於日、週、月與分時圖形之運用操作。
- 3.D 值在 80 以上為超買，D 值在 20 以下屬超賣。
- 4.當指標處於超買或超賣區，股價反轉的機率較高。
- 5.當指標在超賣區附近，K 線由下向上突破 D 線或 $J \leq 0$ ，為一般買進訊號。
- 6.當指標在超買區附近，K 線由上向下跌破 D 線或 $J \geq 100$ ，為一般賣出訊號。
- 7.KD-J 指標，若配合股價中期趨勢，採順勢單向操作，可提昇指標績效。

——短線法寶——

◎短線法寶

一、公式：

- 1.價格線：每 5 分鐘收盤價之連線
- 2.均線(N)：近 N 個 5 分鐘收盤價之和 \div N (一般設定 36 與 90)
- 3.成交量：每 5 分鐘之成交張數 (金額)

二、研判：(僅作參考)

請參考均線法則、趨勢與型態。

—— 寶塔線 ——

◎ 寶塔線

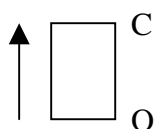
一、 意義：寶塔線是以虛體，實體的棒線來顯示股價波動狀況。

二、 說明：

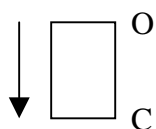
1. C = 收盤價 ， O = 開盤價 ， T = 反轉價

2. 六種基本型態：

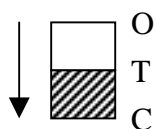
A. 上陽型：(C > O)



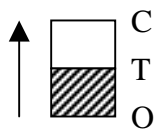
B. 下陽型：(C < O)



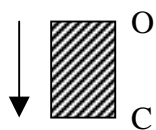
C. 下陰陽型：(C < O 且寶塔線由紅翻黑)



D. 上陰陽型：(C > O 且寶塔線由黑翻紅)

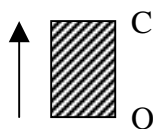


E. 下陰型：(C < O)



寶塔線

F. 上陰型：(C > 0)



三、繪圖：

1. 首日：以收盤價所對應位置畫橫線“—”
2. 次日：若上漲，則以首日收盤價為開盤價，次日收盤價為收盤價，繪製上陽型(A)寶塔線。若下跌，則以首日收盤價為開盤價，次日收盤價為收盤價，繪製下陽型(E)寶塔線。

3. 一般日：〔寶塔線的畫法〕

寶塔線的反轉點位於寶塔線的紅白相間的位置。
今日寶塔線之畫法是依據昨日寶塔線之類型來決定。

(一) 昨日寶塔線屬於 A 類型：

- 1.1 若今日收盤價大於昨日寶塔線之收盤價，則今日寶塔線之類型屬於 A 類型。
今日寶塔線之開盤等於昨日寶塔線之收盤，
今日寶塔線之收盤等於今日之收盤價。
- 1.2 若今日收盤價介於昨收與昨開價之間，則今日寶塔線之類型屬於 B 類型。
今日寶塔線之開盤等於昨日寶塔線之收盤，
今日寶塔線之收盤等於今日之收盤價。
- 1.3 若今日收盤價跌破昨日寶塔線之開盤價，則今日寶塔線之類型屬於 C 類型。
今日寶塔線之開盤等於昨日寶塔線之收盤，
今日寶塔線之收盤等於今日之收盤價。
今日寶塔線之反轉點等於昨日寶塔線之開盤。

(二) 昨日寶塔線屬於 B 類型：

- 2.1 若今日收盤價小於昨日寶塔線之收盤價，則今日寶塔線之類型屬於 C 類型。
今日寶塔線之開盤等於昨日寶塔線之開盤，
今日寶塔線之收盤等於今日之收盤價。
今日寶塔線之反轉點等於昨日寶塔線之收盤。
- 2.2 若今日收盤價大於昨日寶塔線之收盤價，則今日寶塔線之類型屬於 A 類型。
今日寶塔線之開盤等於昨日寶塔線之收盤，
今日寶塔線之收盤等於今日之收盤價。

(三) 昨日寶塔線屬於 C 類型：

- 3.1 若今日收盤價大於昨日寶塔線之反轉點，則今日寶塔線之類型屬於 D 類型。
今日寶塔線之開盤等於昨日寶塔線之收盤，
今日寶塔線之收盤等於今日之收盤價。
今日寶塔線之反轉點等於昨日寶塔線之反轉點
若今日收盤價介於昨日收盤與反轉價之間，則今日寶塔線之類型屬於 F 類型。
今日寶塔線之開盤等於昨日寶塔線之收盤，
今日寶塔線之收盤等於今日之收盤價。
- 3.2 若今日收盤價小於昨日寶塔線之收盤價，則今日寶塔線之類型屬於 E 類型。
今日寶塔線之開盤等於昨日寶塔線之收盤，
今日寶塔線之收盤等於今日之收盤價。

—— 寶塔線 ——

(四) 昨日寶塔線屬於 D 類型:

- 4.1 若今日收盤價小於昨日寶塔線之反轉點,則今日寶塔線之類型屬於 C 類型.
今日寶塔線之開盤等於昨日寶塔線之收盤.
今日寶塔線之收盤等於今日之收盤價.
今日寶塔線之反轉點等於昨日寶塔線之反轉點.
- 4.2 若今日收盤價大於昨日寶塔線之收盤價,則今日寶塔線之類型屬於 A 類型.
今日寶塔線之開盤等於昨日寶塔線之收盤.
今日寶塔線之收盤等於今日之收盤價.
- 4.3 若今日收盤價介於昨收與反轉價之間,則今日寶塔線之類型屬於 B 類型.
今日寶塔線之開盤等於昨日寶塔線之收盤.
今日寶塔線之收盤等於今日之收盤價.

(五) 昨日寶塔線屬於 E 類型:

- 5.1 若今日收盤價大於昨日寶塔線之開盤價,則今日寶塔線之類型屬於 D 類型.
今日寶塔線之開盤等於昨日寶塔線之收盤.
今日寶塔線之收盤等於今日之收盤價.
今日寶塔線之反轉點等於昨日寶塔線之開盤.
- 5.2 若今日收盤價介於昨收與昨開價之間,則今日寶塔線之類型屬於 F 類型.
今日寶塔線之開盤等於昨日寶塔線之收盤.
今日寶塔線之收盤等於今日之收盤價.
- 5.3 若今日收盤價小於昨日寶塔線之收盤價,則今日寶塔線之類型屬於 E 類型.
今日寶塔線之開盤等於昨日寶塔線之收盤.
今日寶塔線之收盤等於今日之收盤價.

(六) 昨日寶塔線屬於 F 類型:

- 6.1 若今日收盤價大於昨日寶塔線之收盤價,則今日寶塔線之類型屬於 D 類型.
今日寶塔線之開盤等於昨日寶塔線之開盤.
今日寶塔線之收盤等於今日之收盤價.
今日寶塔線之反轉點等於昨日寶塔線之收盤.
- 6.2 若今日收盤價小於昨日寶塔線之收盤價,則今日寶塔線之類型屬於 E 類型.
今日寶塔線之開盤等於昨日寶塔線之收盤.
今日寶塔線之收盤等於今日之收盤價.

四、 研判：(僅作參考)

1. 寶塔線之設計係以收盤價為主體，而不理會其間之波動震盪，以提昇穩定度。
2. 寶塔線翻紅時為買進訊號，翻黑時為賣出訊號。
3. 寶塔線可配合均線或各式技術指標共同研判，以過濾買賣訊號與時機。

——主力庫存、外資總持股——

◎主力庫存

一、公式：

- 1.上市股採樣券商 = 券商當日買賣差額大於該股成交量之千分之八者
- 2.上櫃股採樣券商 = 券商當日買賣差額大於 10 張
- 3.買賣超 = 將採樣券商之買賣差額加總合計，若為正數，則為買超值；若為負數，則為賣超值
- 4.主力庫存 = 每日買賣超之加總累計值

二、研判：(僅供參考)

- 1.當日若為買超，表示買賣籌碼分佈狀況，對多方有利。
- 2.當日若為賣超，表示買賣籌碼分佈狀況，對空方有利。
- 3.若股價於低檔區向上揚昇，且主力庫存遞增，則後勢盤堅的機率較高。
- 4.若股價於高檔區向下跌挫，且主力庫存遞減，則後勢盤跌的機率較高。
- 5.主力庫存指標，若配合其他技術指標或形態共同輔助研判，效果較佳。

◎外資總額持股

一、公式：

- 1.差額 = 當日總體外資持股張數 - 前一日總體外資持股張數
- 2.庫存 = 每日差額之加總累計值

二、研判：(僅供參考)

- 1.庫存增加，表整體而言，總體外資較偏多。
- 2.庫存減少，表整體而言，總體外資較偏空。
- 3.若庫存遞增，且基本面良好或預期轉機，可輔以其他技術指標，研判買進時機。
- 4.若庫存遞減，且基本面不佳或預期衰退，可輔以其他技術指標，研判賣出時機。
- 5.一般而言，外資較偏重基本面，長期性投資，故本指標較不適用於短線操作。

三、指標說明：

- TOTAL：外國法人、個人、專業投資機構持股總額
IND：外國法人、個人持股總額
RATE%：所有外資持股總額佔發行張數百分比
T-Y：所有外資持股今日增減張數

——自營商進出、專戶進出——

◎自營商進出

一、公式：

1. 差額 = 當週全體自營商 (總買進張數 - 總賣出張數)
2. 買賣超 = 若差額為正數，則為買超值。
若差額為負數，則為賣超值。
3. 庫存 = 每週買賣超差額之累計加總值。

二、研判：(僅作參考)

1. 若庫存遞增，一般表示自營商較偏多。
2. 若庫存遞減，一般表示自營商較偏空。
3. 自營商進出指標，宜配合其他技術圖表或指標，共同運用研判。
4. 因各家自營商操作習性與手法不盡相同，故若買賣盤過度集中時，宜再針對個別自營商之操作特性另作評估。

三、指標說明：

STOCK：資料庫存檔之自營商歷史資料之買賣差額累計

B-S：當日自營商買進張數 - 當日自營商賣出張數

◎專戶進出

一、公式：

- 熱門券商 = 對該股成交金額排名前五十名
- 專戶買進量 = 成交量 - 熱門券商之買進量合計值
- 專戶賣出量 = 成交量 - 熱門券商之賣出量合計值
- 專戶進出 = 專戶買進量 - 專戶賣出量 (正值為買超，負值為賣超)

二、說明：

- ① 專戶進出泛指不屬於該股熱門券商買賣之其他特定進出。
- ② 專戶進出一般包含：自營商進出、零股交易與其他非熱門之券商買賣等。
- ③ 除非成交或零股交易相當熱絡，否則每日專戶進出約等於自營商進出。
- ④ 因自營商進出每週公佈一次，故為求時效，可以每日專戶進出概估之。
- ⑤ 專戶進出僅為每日自營商買賣之概估值，正確數值仍應以每週公佈之自營商進出為主
- ⑥ 研判法則與自營商進出相仿。

三、指標說明：

STOCK：資料庫存檔之專戶進出歷史資料之買賣差額累計

B-S：當日專戶進出減昨日專戶進出之差

——投信進出——

◎投信進出

一、公式：

差額 = 當日投信買進張數 - 當日投信賣出張數

庫存 = 每日差額之加總累計值

二、研判：(僅供參考)

1. 庫存增加，表整體而言，投信較偏多。
2. 庫存減少，表整體而言，投信較偏空。
3. 若庫存連續增加，且基本面良好或預期轉機，可配合其他技術指標，研判買進時機。
4. 若庫存連續減少，且基本面不佳或預期衰退，可配合其他技術指標，研判賣出時機。
5. 一般而言，法人較偏重基本面，長期性投資，故本指標較不適用於短線操作。

三、指標說明：

STOCK：資料庫存檔之投信歷史資料之買賣差額累計

B - S：當日投信買進張數 - 當日投信賣出張數

——B.Band——

◎ B.Band

保力加通道又稱布林線。此通道由三條線組成，它是由一條表示股價趨勢方向的中軌線，再加上上下兩條軌道線所組成，形成所謂通道或所謂帶狀，是一種應用於波段操作時的技術指標。

一、公式：

B-BandV 計算公式

當日交易日(含)往前共(I1)交易日之收盤價之平均值

Σ (收盤價) / (I1)

SD 計算公式

取樣區間(I2)收盤價之變異數

$(\Sigma (\text{收盤價}(n) - \text{B-BandV}(n))^2) / I2$

U-BAND 計算公式

當日 B-BandV + 當日 SD * SD1

L-BAND 計算公式

當日 B-BandV - 當日 SD * SD2

設定參數如下：

參數名稱	預設值
計算區間(I1)	18
SD 倍數(SD1)	2
SD 倍數(SD2)	2
計算區間 (I2)	18

二、研判：(僅供參考)

- 1、當股價穿越上限壓力線時，賣點信號；
- 2、當股價穿越下限支撐線時,買點信號；
- 3、當股價由下向上穿越中界線時，為加碼信號；
- 4、當股價由上向下穿越中界線時，為賣出信號。