

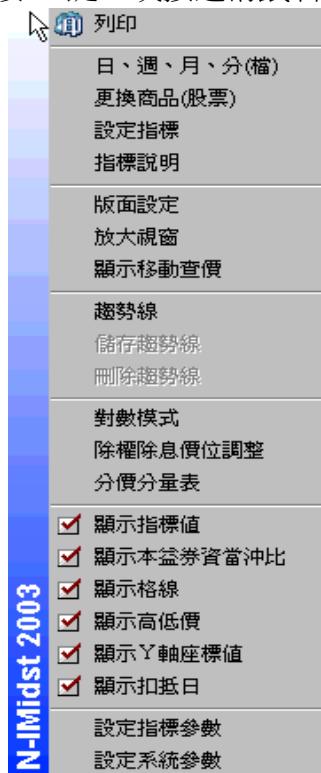
伍、技術分析

透過本節的內容您可運用本系統提供的 60 多種即時技術分析指標（可同一畫面顯示 9 種指標），分析股市最新的動態。技術分析指標的公式說明請見附錄 E。



技術分析操作說明

在技術分析畫面中，您可以按</>鍵，或按選滑鼠右鍵利用功能表(如下圖)來操作。




爲了與本公司「世紀贏家」系統之技術分析操作模式相容，除了利用</>鍵或按滑鼠右鍵功能表來作操作外，本系統新設有下列功能鍵及快速鍵，方便您更迅速切換至相關畫面。

功能鍵	功能鍵說明	功能鍵	功能鍵說明
</>	進入功能選項	<Alt+1>	切換成一視窗
<PageUp>	上一商品	<Alt+2>	切換成二視窗
<PageDown>	下一商品	<Alt+3>	切換成三視窗
<Home>	圖型左移至最前	<Alt+4>	切換成四視窗
<End>	圖形右移至最後	<Alt+5>	切換成五視窗
<←>	圖形左移	<Alt+6>	切換成六視窗
<→>	圖型右移	<Alt+7>	切換成七視窗
<*>	更換日週月分線	<Alt+8>	切換成八視窗
<+>	放大日期區間	<Alt+9>	切換成九視窗
<->	縮小日期區間	<Ctrl+↑>	游標快速上移
<Space>	快速更換工作視窗指標	<Ctrl+↓>	游標快速下移
<Tab>	更換至下一工作視窗	<Ctrl+→>	圖形快速左移
<Shift+Tab>	更換至上一工作視窗	<Ctrl+←>	圖形快速右移
F1	操作說明	<Ctrl+F2>	顯示/不顯示本益券資當沖比
F2	查價線	<Ctrl+F3>	顯示/不顯示格線
F3	顯示/取消顯示指標值	<Ctrl+F4>	顯示/不顯示高低價
F6	選股	<Ctrl+F10>	顯示/不顯示座標值
F7	版面設定	<Ctrl+D>	顯示/不顯示扣抵日
F8	更換指標	<Ctrl+M>	不/顯示移動平均價格
F9	放大/縮小視窗	<Ctrl+V>	不/顯示移動平均張數
F11	短線法寶	<Ctrl+A>	不/顯示移動平均金額
F12	指標參數及顏色設定	Q	選擇自定視窗指標
<Alt+F5>	對數模式顯示	W	儲存自定視窗指標

<Alt+F6>	除權除息價位調整	05	更換商品為加權指數
<Alt+F10>	系統設定	09511	更換商品為水泥類指數
<Shift+F3>	分價分量表	09512	更換商品為食品類指數
1	更換第一視窗技術指標	09513	更換商品為塑膠類指數
2	更換第二視窗技術指標	09514	更換商品為紡織類指數
3	更換第三視窗技術指標	09515	更換商品為電機類指數
4	更換第四視窗技術指標	09516	更換商品為電器電纜類指數
5	更換第五視窗技術指標	09517	更換商品為化學類指數
6	更換第六視窗技術指標	09518	更換商品為玻璃陶類指數
7	更換第七視窗技術指標	09519	更換商品為造紙類指數
8	更換第八視窗技術指標	09520	更換商品為鋼鐵類指數
9	更換第九視窗技術指標	09521	更換商品為橡膠類指數
00	更換至下一工作視窗	09522	更換商品為汽車類指數
03	進入分價分量模式	09523	更換商品為電子類指數
06	除權除息價位調整	09525	更換商品為營建類指數
10	對數模式切換	09526	更換商品為運輸類指數
16	將第一個工作視窗指標改新三價線	09527	更換商品為觀光類指數
17	將第一個工作視窗指標改寶塔線	09528	更換商品為金融保險類指數
21	系統功能鍵說明檔	09529	更換商品為百貨類指數
23	顯示/取消指標值視窗	09599	更換商品為其它類指數
26	選股	以下適用於移動查價時使用	
27	版面設定	<\>	劃平行線
28	更換指標	<]>	劃向上甘氏線
31	短線法寶	<[>	劃向下甘氏線
32	指標參數及顏色設定	<:>	劃向上黃金分割率
99	將期貨商品改成期貨接代圖	<'>	劃向下黃金分割率
		<*>	劃波段黃金分割率

◆ 如何增加/減少技術分析指標視窗

方法一：選擇功能表列上 [視窗] 中的 [版面設定]，或按滑鼠右鍵選擇 [版面設定]，或按

<F7>或按 27<Enter>，或按 ，都即會出現 [變更視窗版面] 的對話框，選定欲顯示的視窗數目後，按<確認>鍵即可。

方法二：直接按<Alt>+ 1 ~ 9 可以分別切換為 1~9 個視窗，或直接按 <·>。




◆ 如何更換技術分析指標

方法一：選擇功能表列上 [顯示] 中的 [更換指標]，或點滑鼠右鍵選擇 [設定指標]，即會出現可供選擇的技術指標，選定後按<確認>即可。

方法二：將滑鼠移到欲更換的技術指標名稱處點一下左鍵，即會出現 [選擇指標] 對話視窗，選定後按<確認>即可。

方法三：按<Tab>將工作視窗切換到欲更換的視窗所在，再按空白鍵即會循環切換技術指標。

方法四：按<Tab>將工作視窗切換到欲更換的視窗所在，輸入 28<Enter>或<F8>或按工具列


上圖示  出現 [選擇指標] 對話框，選定後按<確認>即可。

方法五：直接輸入欲更改的視窗序數即可更改，例如要更改第一視窗指標則輸入 1 <Enter>，出現 [選擇指標] 對話框，若要變更第二視窗指標則輸入 2 <Enter>，以此類推，選定指標後按<確認>即可。



◆ 修改對數、除權還原等 K 線圖

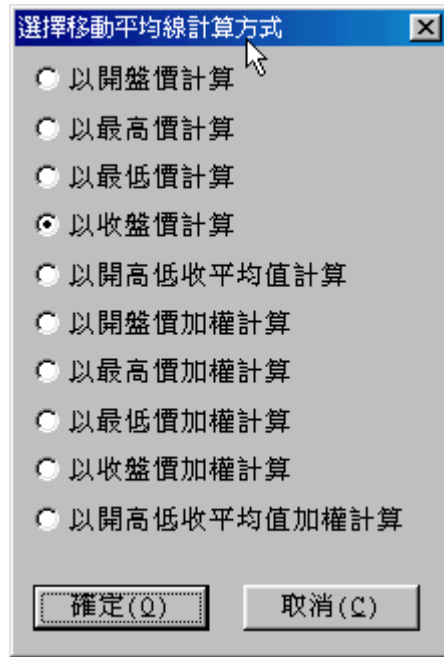
- 對數 K 線圖模式：選擇功能表列上 [顯示] 中的 [對數模式顯示]，或按工具列上的

 即可切換。

- 除權 K 線圖：畫面上有除權或除息的時點會以黃色箭號『↑』標示，可輸入 06 <Enter>或是選擇功能表列上 [顯示] 中的 [除權除息價位調整]，或按工具列上的


的  即可切換。

- 移動平均線計算設定：選擇功能表列上 [設定] 中的 [移動平均線計算設定]，可以任意更改移動平均線的計算基準，再按<確定>即可。



◆ 如何更換日／週／月／分線

方法一：選擇功能表列上 [顯示] 中的 [日、週、月、分檔]，或按滑鼠右鍵選擇 [日、週、月、分檔]，選定要更改的線圖後按<確定>即可。

方法二：直接按 <*> 鍵或是工具列上圖示  出現 [讀檔型別] 對話框，選定要更改的線圖後按<確定>即可。



◆ 如何更改指標參數

方法一：選擇功能表列上 [設定] 中的 [指標參數及顏色設定]，或按滑鼠右鍵選擇 [設定指標參數]，即會出現 [指標參數及顏色設定] 對話框，找到欲修改的欄位並在 [參數] 欄位處直接輸入數字，修改完成後按<確定>即可更新。若欲修改指標顏色，則可以滑鼠點選 [顏色] 欄位，即可修改指標顏色。若欲回復系統預設值時，只需點選<回復預設值>並按<確定>即可。

方法二：直接按 <Tab> 鍵將工作視窗切換到欲更換的視窗所在，按 32 <Enter>或<F12>即會出現 [指標參數及顏色設定] 對話框，再依上述步驟修改即可。




指標參數一旦設定，則會同時應用在所有商品上。

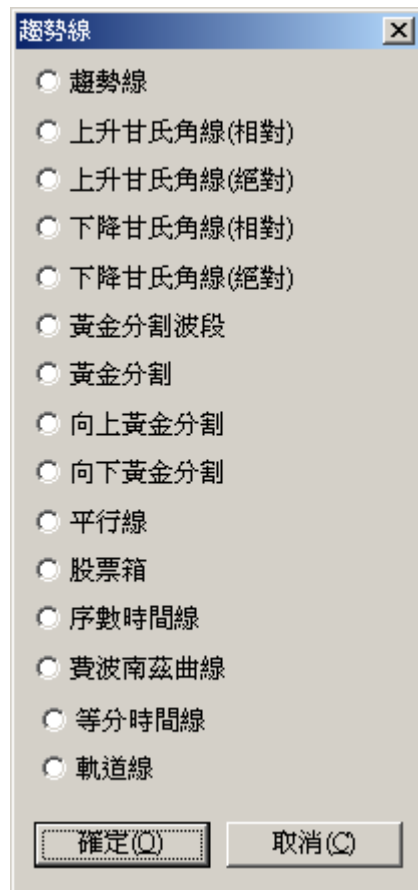
◆ 如何查價&畫趨勢線

- 查價線

直接在畫面輸入 22 <Enter>，或按<F2>鍵，即會出現十字查價線。若欲取消十字查價線，直接按<Esc>即可。

- 趨勢線

1. 選擇功能表列上 [編輯] 中的 [編輯趨勢]，或按滑鼠右鍵選擇 [趨勢線]，或是點選工具列圖示 ，即會出現各種趨勢線選項。




2. 點選所要的趨勢線類型，按<確定>回原畫面。
3. 畫面自動出現十字線游標。
4. 找到欲畫線的起始點按一下滑鼠左鍵或<Enter>，再將游標移至第二點按一下滑鼠左鍵或<Enter>即完成。
5. 要結束繪圖模式，直接按一下滑鼠右鍵或<Esc>即可。
6. 要儲存趨勢線，可以直接按<Insert>，或選擇功能表列上 [編輯] 中的 [儲存趨勢線]，或是按滑鼠右鍵選擇 [儲存趨勢線]，即會在訊息行出現<趨勢線已儲存>。
7. 要清除趨勢線，可以直接按<Delete>，或選擇功能表列上 [編輯] 中的 [刪除趨勢線]，或是按滑鼠右鍵選擇 [刪除趨勢線]，即會出現 [刪除趨勢線] 的對話框，選定要刪除的線型按<確定>即可。

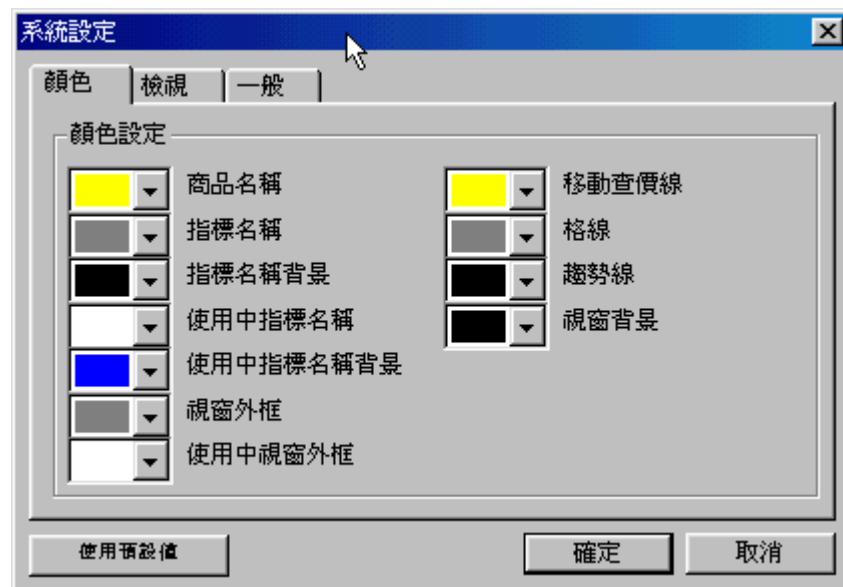


◆ 如何修改畫面顯示設定

您可修改技術分析畫面顯示，包含指標顏色修改、還原權值、半對數座標設定、格線、資本資料、扣抵值、指標值、高低值的顯示/不顯示選擇等。

• 顏色設定

選擇功能表列上 [設定] 中的 [系統設定]，或按滑鼠右鍵選擇 [設定系統參數] 即會出現 [系統設定] 視窗，在顏色部份將游標移至欲修改的欄位後，以滑鼠點選顏色處或是  即可出現顏色選項，選定後按<確定>即可，點選<使用預設值>則可回復為系統原有設定。

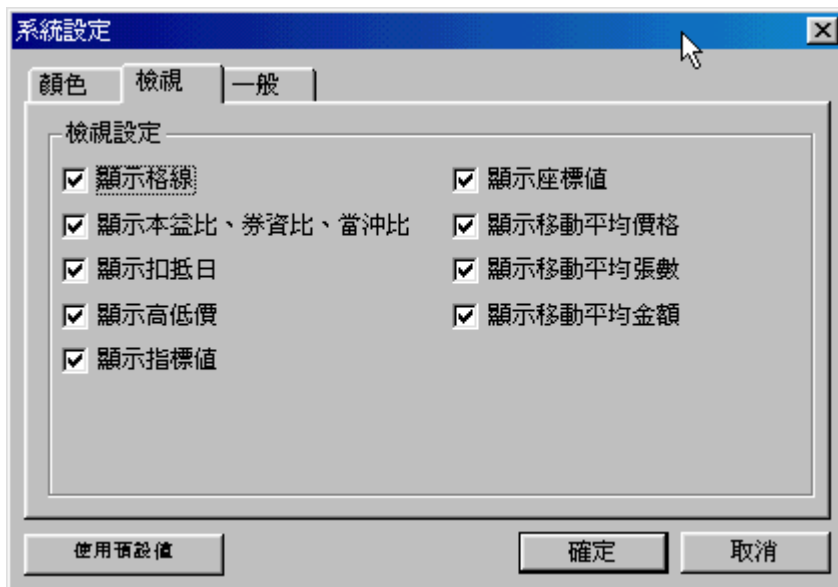


• 檢視設定

方法一：選擇功能表列上 [設定] 中的 [系統設定]，或按滑鼠右鍵選擇 [設定系統參數] 即會出現 [系統設定] 視窗，在檢視部份將游標移至欲顯示的欄位後，以滑鼠點選打勾後即可顯示該項設定。

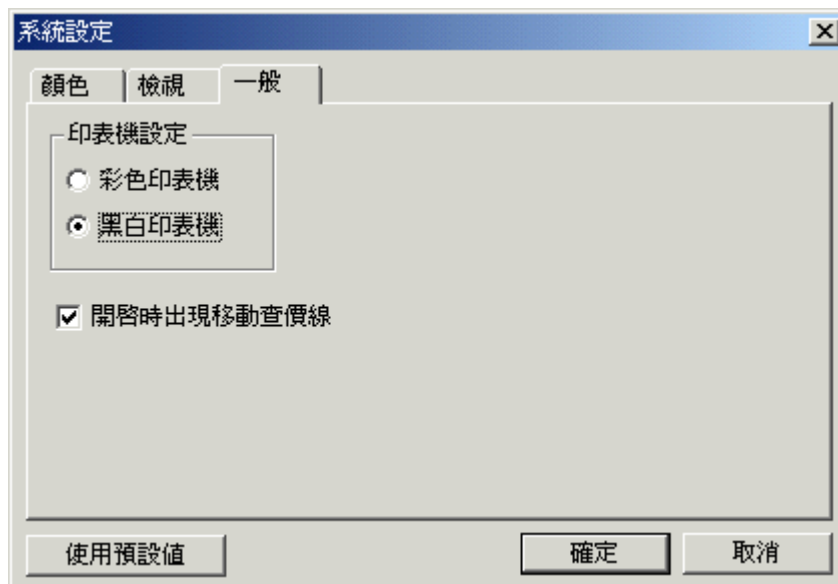
方法二：選擇功能表列上 [顯示] 中的 [顯示內容設定]，可以逐項點選。

方法三：直接輸入快速鍵，請參閱 5-2 頁快速鍵功能一覽表。



- 一般設定

方法：選擇功能表列上 [設定] 中的 [系統設定]，或按滑鼠右鍵選擇 [設定系統參數] 即會出現 [系統設定] 視窗，在一般部份可以選擇印表機的設定為彩色或黑白。



◆ 如何調整技術分析圖形的區段

- 方式一：<Home> : 圖形左移至歷史資料的最前一段
- <End> : 圖形右移至歷史資料的最後一段
- <←> : 圖形左移

- <→> : 圖形右移
- <Ctrl+←> : 圖形快速左移
- <Ctrl+→> : 圖形快速右移
- <+> : 放大日期區間
- <-> : 縮小日期區間
- <~> : 取回預設日期區間大小

方式二：點選上方功能表列 [視窗] 中的 [放大日期區間]、[縮小日期區間]、[回復標準區間]，可以調整圖形區段。


- 方式三：點選工具列的小圖示
-  放大日期區間
 -  縮小日期區間
 -  圖形左移至歷史資料的最前一段
 -  圖形快速左移
 -  圖形左移
 -  圖形右移
 -  圖形快速右移
 -  圖形右移至歷史資料的最後一段
 -  上一支股票
 -  下一支股票

◆ 如何放大某一工作視窗

若要臨時將作用之工作視窗放大觀看時，可用選擇功能表列上 [視窗] 中的 [放大視窗]，或按 <F9> 鍵可以放大/還原目前工作視窗。


◆ 如何切換分價分量表、短線法寶等功能

- 分價分量表：


在 K 線圖輸入 03 <Enter>或按  或選擇功能表列 [顯示] 的 [分價分量表]或按 <Shift>+<F3>，會出現查價線及該日所有成交價位及成交張數。此功能只限於日、週、月檔使用。

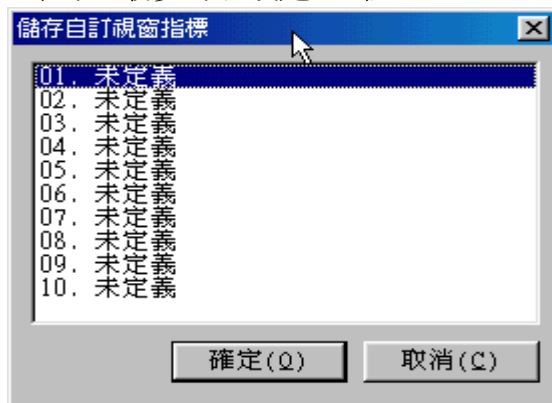
- 短線法寶：
在 K 線圖輸入 31 <Enter>或選擇功能表列 [顯示] 的 [短線法寶]或按 <F11>即可。


◆ 如何列印畫面

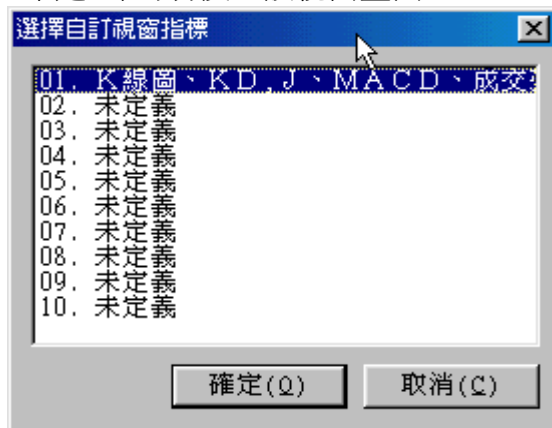
先將畫面設定好，再選擇功能表列上 [檔案] 中的 [列印]，或按滑鼠右鍵選擇 [列印]，或按工具列上的 ，設定好列印範圍、印表機等資訊後按<確定>即可。

◆ 儲存/選擇自定視窗指標

- 儲存方式：先將常用的視窗畫面安排好後，點選功能表列的 [視窗] 中的 [儲存自定視窗指標] 或按工具列上的  後，即可選擇欲儲存的組數按<確定>即可。最多可以設定 10 組。



- 選擇方式：要切換已設定好的視窗畫面時，可以點選功能表列的 [視窗] 中的 [選擇自定視窗指標] 或按工具列上的  後，即可選擇欲顯示的組數後按<確定>即可切換至該視窗畫面。



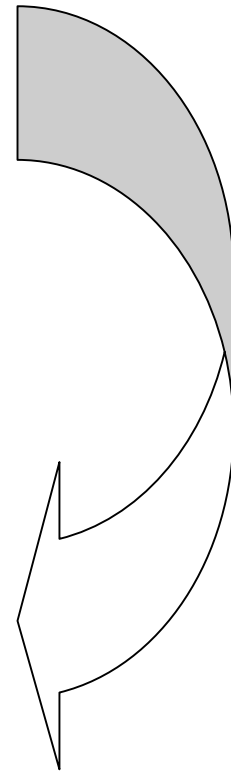
◆ 歷史資料試算

先鍵入要試算的股票代號，並選擇要試算的區間(即所看到技術分析畫面，可用<+>、<->來增減要試算的區間)，然後再開啓 Excel 試算表，在技術分析畫面用滑鼠點選拖曳至 Excel 試算表中，即可將該股票此區間的開、高、收、低、量帶入試算表中，然後再依所需要的方式做試算。

注意：目前僅提供 K 線圖(5 分、日線)、03 分價量的功能試算。



日期	開盤價	最高價	最低價	收盤價	成交量
2003/7/30	21.8	22	21.4	21.4	11556
2003/7/31	21.4	21.7	21.3	21.4	7219
2003/8/1	21.8	22	21.7	21.9	6053
2003/8/4	21.9	21.9	21.3	21.3	5887
2003/8/5	21.5	21.6	20.5	20.5	7822
2003/8/6	20.3	20.4	19.9	20.1	6487
2003/8/7	20.3	20.3	19.6	19.9	9321
2003/8/8	19.9	20.1	19.5	19.5	7595
2003/8/11	19.5	19.7	19.3	19.6	5732
2003/8/12	19.7	20	19.7	19.8	5286
2003/8/13	20.2	20.5	20	20.4	10150
2003/8/14	20.4	21.6	20	21.2	27319
2003/8/15	21.5	21.7	20.8	20.9	13301
2003/8/18	21.1	21.2	20.6	20.6	6602
2003/8/19	21	21.2	20.5	20.5	8512
2003/8/20	20.7	20.9	20.4	20.4	4934
2003/8/21	20.5	20.7	20.2	20.7	5822
2003/8/22	20.9	21.2	20.5	20.5	8205
2003/8/25	20.5	20.6	20.1	20.2	4953
2003/8/26	20.2	20.5	19.7	19.7	8981
2003/8/27	19.7	19.9	19.2	19.2	8587
2003/8/28	19.3	19.5	18.7	19.1	8816
2003/8/29	19.3	19.5	19.1	19.3	7626
2003/9/1	19.5	19.6	19.2	19.3	4841
2003/9/2	19.3	19.4	19	19.1	3896
2003/9/3	19.2	19.9	19.2	19.2	13394



【技術指標一覽表】

以下為新網路贏家所提供的各種技術分析指標。若您對於指標的使用有疑問，則本手冊的附錄 E 提供部份指標的說明可供參考。

大盤指標：

項次	指標	項次	指標	項次	指標
1	K 線圖	19	類股資金比	35	漲跌比率
2	寶塔線	20	動量(ROC)	36	超買超賣
3	美國線	21	動量(MTM)	39	淨成交量
4	SAR	22	威廉指標	40	當沖百分比
5	CDP	23	般若指數	41	集保庫存
6	軌道線	24	成交張數	42	融資買賣
7	新價線	25	成交金額	43	融券買賣
8	OX 圖	26	AR.MAR	44	融資餘額
9	RSI	27	AR.BR	45	融券餘額
10	MACD	28	AR.CR	46	融券/融資
11	DMI	29	VR	47	融資/成交
12	KD,J	30	人氣線 OBV	48	融券/成交
13	快速 KD,J	31	改良人氣線	49	大盤融資餘額
14	VK 指標	32	多空指標乖離	50	融資維持率
15	NVR	33	心理線	51	外資總持股
16	短乖離率	34	騰落指標	52	B.Band
17	長乖離率	37	TAPI	53	短線法寶
18	強度指標	38	當沖張數		

期貨指標：

項次	指標	項次	指標	項次	指標
1	K 線圖	13	快速 KD,J	25	AR.BR
2	寶塔線	14	VK 指標	26	AR.CR
3	美國線	15	NVR	27	VR
4	SAR	16	短乖離率	28	人氣線 OBV
5	CDP	17	長乖離率	29	改良人氣線
6	軌道線	18	動量(ROC)	30	多空指標乖離
7	新價線	19	動量(MTM)	31	心理線
8	OX 圖	20	威廉指標	32	未平倉合約
9	RSI	21	般若指數	33	TAPI
10	MACD	22	成交張數	34	B.Band
11	DMI	23	成交口數	35	短線法寶
12	KD,J	24	AR.MAR		

個股指標：

項次	指標	項次	指標	項次	指標
1	K 線圖	21	威廉指標	41	融資買賣
2	寶塔線	22	般若指數	42	融券買賣
3	美國線	23	成交張數	43	融資餘額
4	SAR	24	成交金額	44	融券餘額
5	CDP	25	成交筆	45	融券/融資
6	軌道線	26	每筆張數	46	融資/成交
7	新價線	27	AR.MAR	47	融券/成交
8	OX 圖	28	AR.BR	48	每日進出
9	RSI	29	AR.CR	49	買賣家數
10	MACD	30	VR	50	主力庫存
11	DMI	31	人氣線 OBV	51	外資總持股
12	KD,J	32	改良人氣線	52	外資專業買賣
13	快速 KD,J	33	多空指標乖離	53	自營商買賣
14	VK 指標	34	心理線	54	投信買賣
15	NVR	35	本益比	55	專戶買賣
16	短乖離率	36	TAPI	56	B.Band
17	長乖離率	37	當沖張數	57	短線法寶
18	強度指標	38	淨成交量		
19	動量(ROC)	39	當沖百分比		
20	動量(MTM)	40	集保庫存		